



## Posuvný stůl pro ts 2010

Fig. A

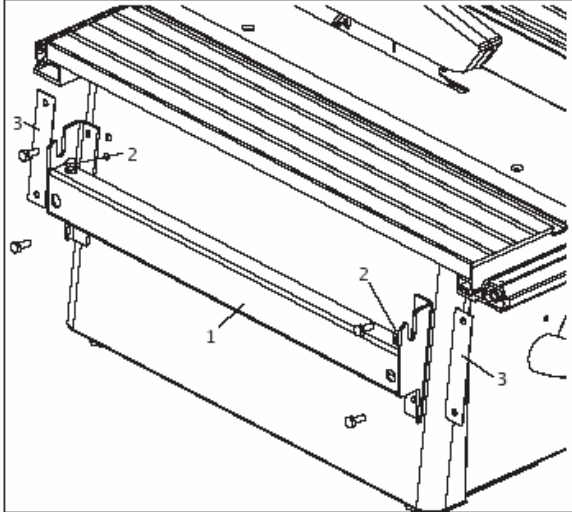


Fig. C

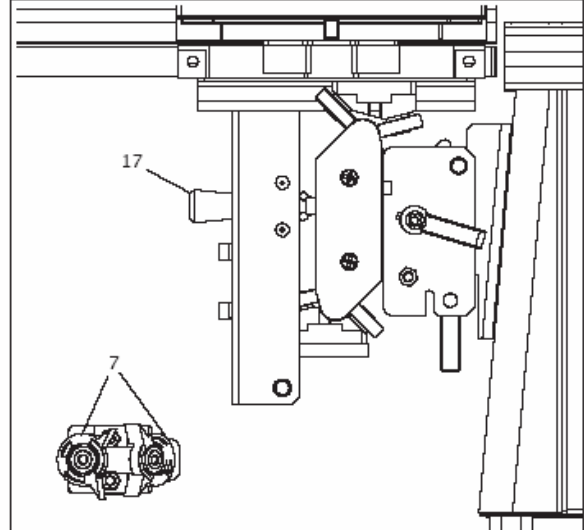


Fig. B

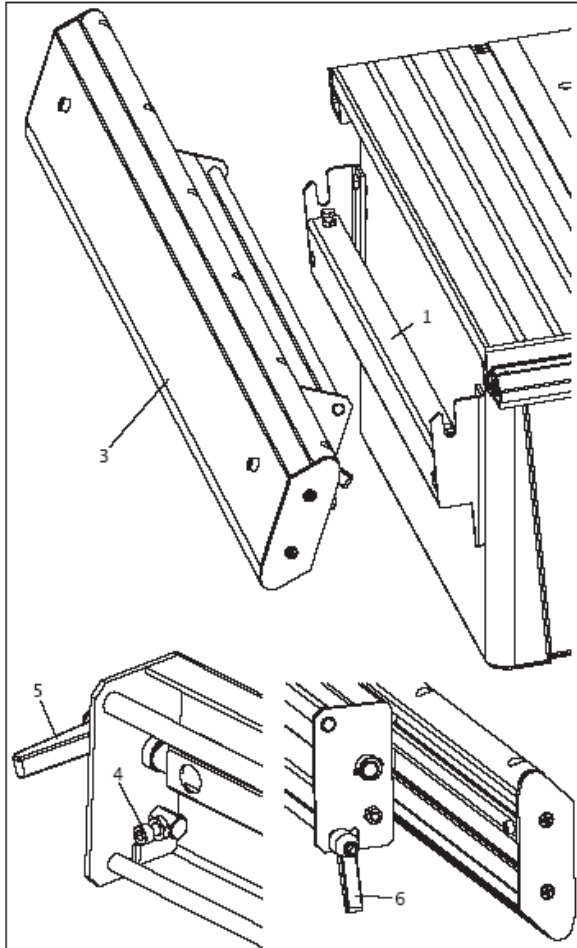


Fig. D

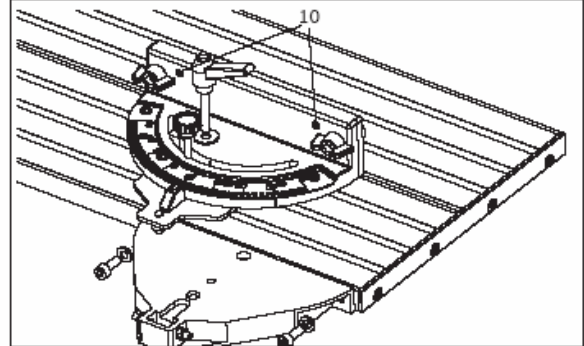
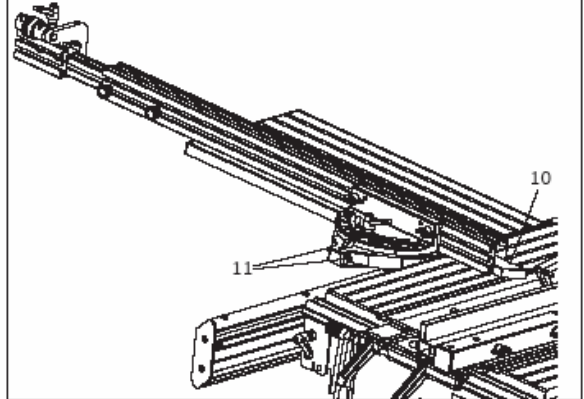


Fig. E



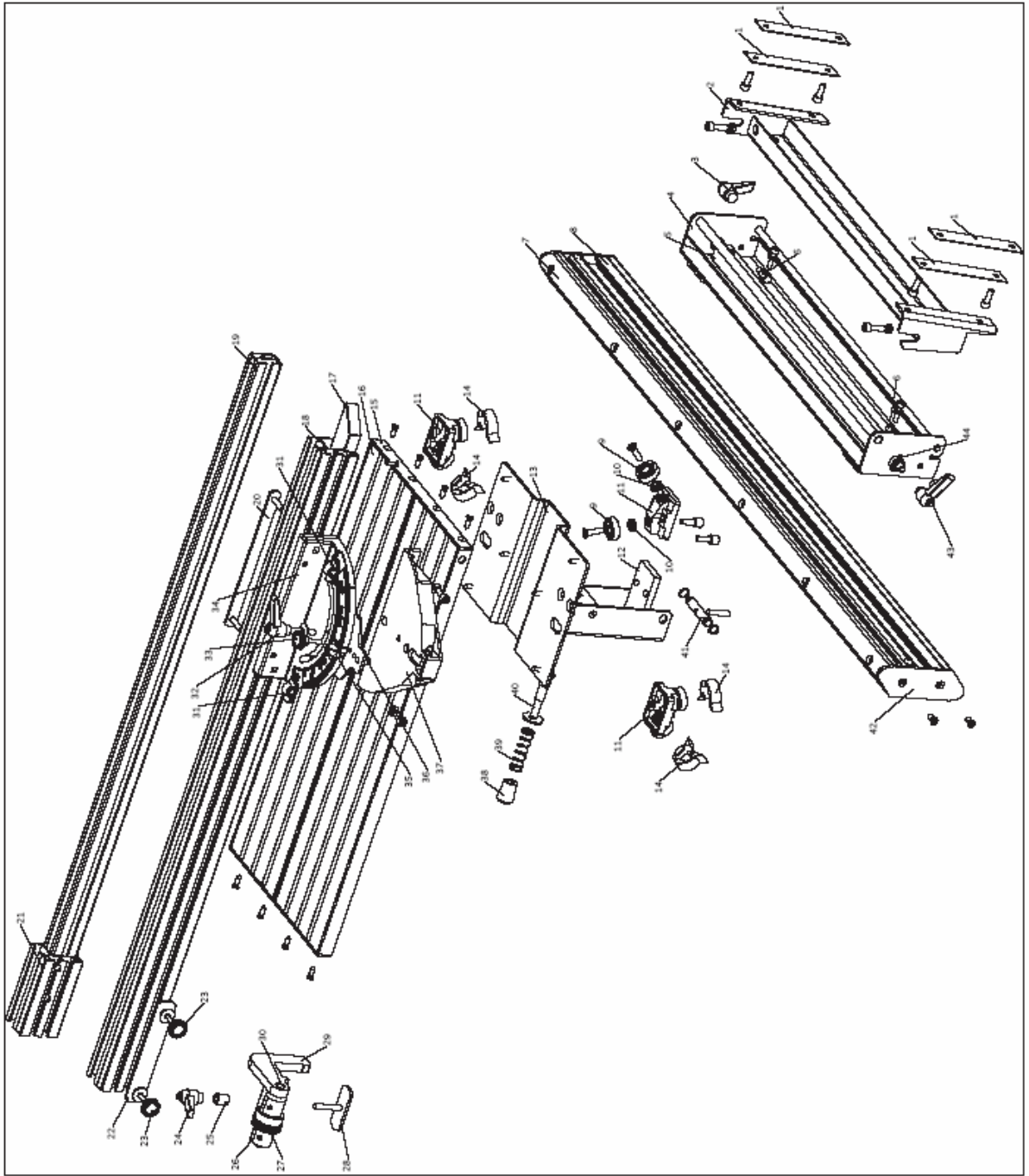


Fig. F

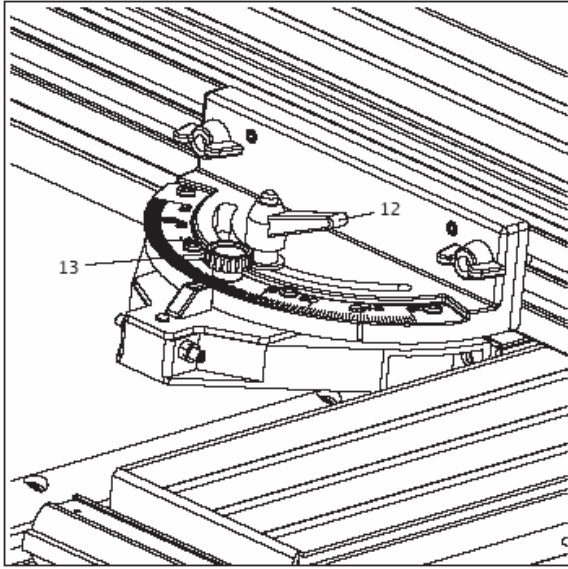


Fig. H

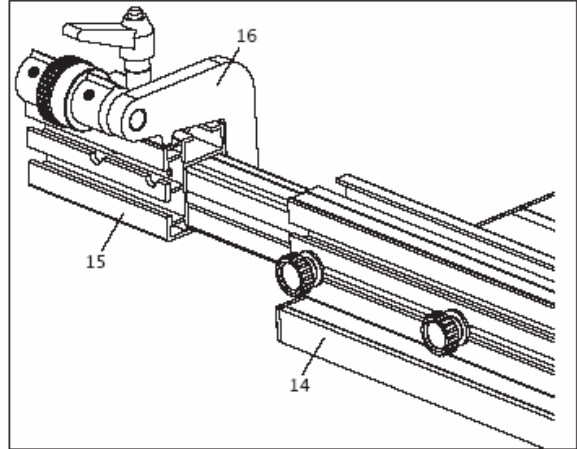
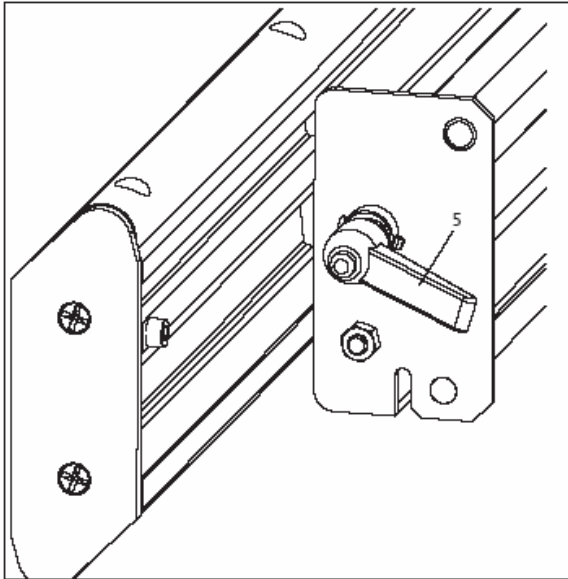


Fig. G



## Výrobce

Scheppach  
Fabrikation von Holzbearbeitungsmaschinen GmbH  
Günzburger Straße 69  
D-89335 Ichenhausen

## Vážený zákazníku

Přejeme Vám mnoho spokojenosti a úspěchů při jeho používání vašeho nového zařízení od společnosti scheppach.

### **Upozornění:**

V souladu se zákonem odpovědnosti za produkt určený k použití není výrobce tohoto zařízení odpovědný za škody, ke kterým dojde na samotném zařízení nebo ve spojení s tímto zařízením v případě že:

- je se zařízením nesprávně manipulováno,
- nejsou dodrženy pokyny pro použití tohoto zařízení,
- jsou prováděny opravy neoprávněným personálem,
- je provedena instalace nebo výměna neoriginálních náhradních dílů,
- je zařízení použito pro jiné účely, než pro které bylo určeno.

### **Doporučení:**

Před montáží a použitím zařízení si pozorně přečtěte celý návod k obsluze.

Tento návod k obsluze je určen pro usnadnění vašeho seznámení se zařízením a využití jeho možností použití, pro které bylo určeno.

Návod k obsluze obsahuje důležité informace týkající se bezpečného, správného a ekonomického použití vašeho zařízení, zabránění nebezpečí, úspory nákladů na opravu, snížení doby nečinnosti a zvýšení spolehlivosti a životnosti zařízení.

Je nutné, abyste vždy dodržovali nejen bezpečnostní předpisy uvedené v tomto návodu, ale i předpisy platné ve vaší zemi, které se vztahují k činnosti zařízení.

Návod k obsluze vložte do umělohmotné složky pro ochranu před špínou a vlhkostí a chovávejte ho v blízkosti zařízení. Před použitím zařízení je nutné, aby si veškerý personál určený pro obsluhu zařízení pozorně přečetl celý návod a dodržoval všechny pokyny, které jsou v něm uvedeny. Zařízení mohou obsluhovat pouze osoby, které byly vyškoleny v jeho použití a informovány o možných nebezpečích, ke kterým může dojít při práci se zařízením. Obsluha zařízení musí splňovat minimální požadovaný věk.

Kromě bezpečnostních předpisů uvedených v tomto návodu a speciálních předpisů platných ve vaší zemi je nutné rovněž dodržovat obecně platná technická pravidla pro použití dřevoobráběcích strojů.


## Obecné informace

- Když zařízení vybalíte z jeho obalu, zkontrolujte, zda se žádná jeho část při přepravě nepoškodila. V případě jakýchkoliv vad ihned kontaktujte dodavatele.
- Na pozdější reklamace nebude brán ohled.
- Zkontrolujte, zda dodávka obsahuje všechny části zařízení.
- Před používáním zařízení si pozorně přečtěte návod k obsluze pro seznámení se zařízením.
- Při použití příslušenství nebo výměně opotřebovaných dílů za nové používejte pouze originální díly společnosti scheppach. Náhradní díly jsou k dispozici u vašeho specializovaného prodejce.
- Při objednávání náhradních dílů specifikujte číslo dílu, typ zařízení a rok jeho výroby.

## Posuvný stůl ts 2010

Obsah dodávky:	
	Posuvný stůl
	Držák
	Vodící příčka
	Úhlový doraz
	Sklopný doraz
	Sklopná zarážka
	Sáček s montážním příslušenstvím
	Návod k obsluze
Technické údaje:	
Rozměry stolu mm	250/450
Délka vodící příčky mm	950
Rozsah sklopení úhlového dorazu na obě strany	0 – 60°
Vysunutí dorazu do vzdálenosti mm	1500
Maximální šířka řezu při použití posuvného stolu mm	620
Hmotnost kg	16,5

## Obecné bezpečnostní předpisy

- Místa v tomto návodu, která se týkají bezpečnosti, jsou označena symbolem .
- Udělte bezpečnostní pokyny všem osobám provádějícím obsluhu nebo údržbu stroje.
- Stroj musí být používán pouze v technicky dokonalých podmínkách v souladu s použitím, pro které byl určen, podle pokynů uvedených v návodu k obsluze a pouze personálem, který je plně seznámen s riziky, která práce se strojem zahrnuje. Veškeré provozní poruchy, obzvláště pak ty, které mají vliv na bezpečnost stroje, je nutné bezprostředně opravit.
- Dodržujte pokyny uvedené v návodu k obsluze pro stolovou kotoučovou pilu ts2010.
- Používejte pouze přilehlý oděv. Sundejte si prsteny, náramkové hodinky a veškeré další šperky.
- Při práci se strojem kontrolujte, zda je prováděno přesné a bezpečné vedení dílce.
- Udržujte ovládací terminál stroje čistý od pilin a dřevěného odpadu.
- Osoby pracující se stroje nesmí být rozptylovány.
- Při provádění oprav vypněte stroj a odpojte napájecí kabel ze zásuvky.

## Správné použití

- Před uvedením stroje do provozu si přečtěte návod k obsluze pro stolovou kotoučovou pilu ts2010.
- Posuvný stůl je možné použít pouze se stolovou kotoučovou pilou ts2010.
- Posuvný stůl slouží pro podložení dílce během jeho řezání stolovou kotoučovou pilou ts2010 scheppach. Nepokládejte na posuvný stůl žádné nářadí nebo měřicí nástroje.
- Minimální a maximální rozměry řezaného dílce musí zaručit jeho bezpečné vedení. V řezaných dílcích se nesmí nacházet žádné cizí předměty, jako jsou hřebíky nebo šrouby.
- Ochranná ani bezpečnostní zařízení stroje nesmí být ze stroje demontována.
- Jakékoliv jiné použití, které není uvedeno v návodu k obsluze, je považováno za neoprávněné. Výrobce není odpovědný za škody, ke kterým došlo kvůli neoprávněnému použití zařízení. Za všechna rizika přebírá odpovědnost obsluha.

## Zbývající nebezpečí

- Zařízení bylo vyrobeno použitím moderní technologie v souladu s platnými bezpečnostními normami. I přes to se mohou při práci vyskytovat některá zbývající nebezpečí.
- Poranění způsobená sklouznutím dílce kvůli jeho nesprávnému upnutí nebo vedení, jako je například práce bez koncového dorazu.
- Nebezpečí poranění prstů a rukou rotačním pilovým kotoučem kvůli nesprávnému vedení dílce.
- Dlouhé dílce, jako jsou například desky, se mohou během řezání převrhnout. Z toho důvodu je nutné provádět jejich správné vedení a podpírání.
- Dokonce i po dodržení všech bezpečnostních opatření mohou vyvstat další nebezpečí, která nejsou dosud zřejmá.
- Zbývající nebezpečí je možné minimalizovat dodržováním pokynů uvedených v kapitole „Správné použití“ a vůbec v celém návodu k obsluze.

## Montáž

### Montážní nářadí

- 1 nástrčný klíč se šestihlannou hlavou 2,5 / 3 / 4 mm (klíč je součástí dodávky)
  - 2 vidlicové klíče 10 mm, 1 vidlicový klíč 8 mm (klíče nejsou součástí dodávky)
- Z důvodů přepravy není posuvný stůl kompletně smontován.

### Držák, obrázek A

Přišroubujte držák na levou stranu stolové kotoučové pily ts 2010.

Dotáhněte šrouby velmi pevně.

4 šrouby s plochou hlavou M 6 x 12

Dva šrouby se šestihlannou hlavou s maticemi slouží pro rovnoběžné nastavení posuvného stolu.

Při provádění montáže umístěte mezi montážní spojky a konstrukci podložky 0,2/0,5.

Poté znovu dotáhněte šrouby s plochou hlavou.

### **Montáž vodící příčky, obrázek B**

Před připevněním vodící příčky nastavte její dva šrouby. Základní nastavení obou šroubů je 26 mm od šroubu k vnější hraně držáku.

Vložte vodící příčku zešikma z horní strany do držáku.

Později zkontrolujte, zda je namontovaný posuvný stůl rovnoběžný se stolem pily.

Otáčejte předním šroubem ve tvaru T pro posunování vodící příčky podélným směrem.

Dotáhněte zadní šroub ve tvaru T pro připevnění vodící příčky k držáku.

### **Umístění posuvného stolu na vodící příčku, obrázek C**

- Před umístěním stolu na vodící příčku odblokujte dorazové kolíky, které se nacházejí ze spod stolu. Vytáhněte šroub s kulovou hlavou o otočte jím o čtvrt otáčky doleva nebo doprava.
- Umístěte posuvný stůl do jeho polohy na přední část vodící příčky (věnujte pozornost umístění pružin v kuličkových ložiskách) a zastrčte ho směrem dovnitř.
- Zajistěte dorazové kolíky, aby nedošlo k nechtěnému vysunutí posuvného stolu. Vraťte šroub s kulovou hlavou do jeho původní pozice.
- Zkontrolujte, zda je posuvný stůl rovnoběžný se stolem pily umístěním dorazové lišty přes stůl pily a posuvný stůl. V případě potřeby přenastavte šroub držáku nebo vodící příčku (Obrázek A/B). Při provádění nastavení musí být vodící příčka ze stroje demontována.

### **Segmentová deska a úhlový doraz, obrázek D**

Přišroubujte segmentovou desku k posuvnému stolu.

2 šrouby s válcovou hlavou M 6 x 16

2 vroubkované pojistné podložky 6,4

Vložte úhlový doraz na segmentovou desku a pomocí pojistky ho připevněte v pozici 0°.

Pomocí šroubu ve tvaru T a podložky o průměru 6,4 přišroubujte úhlový doraz k segmentové desce.

Poté, co je provedena montáž dorazové lišty, je možné provést přenastavení pozice 0°/ 90° pomocí dvou seřizovacích šroubů M 5.

### **Dorazová lišta, obrázek E**

Vložte dorazovou lištu na úhlový doraz a dotáhněte ji pomocí dvou šroubů T.

Zkontrolujte úhel pilového kotouče 0°/ 90°. V případě potřeby přenastavte úhel pomocí dvou seřizovacích šroubů M 5, které se nacházejí na segmentové desce.

### **Provozní informace, obrázek F**

Po odšroubování šroubu ve tvaru T je možné úhlový doraz naklápět na levou i pravou stranu až do úhlu 60°.

Úhlový doraz je pomocí pojistky připevněn v pozici 0° a 45°.

### **Obrázek G**

Po odšroubování předního šroubu ve tvaru T je možné posunovat vodící příčku do vzdálenosti 420 mm v podélném směru a znovu ji upevnit v jakékoliv pozici.

## Obrázek H

Dorazovou lištu, která je dlouhá 90 cm, je možné prodloužit až na délku 150 cm použitím nástavné dorazové lišty. Nastavte sklopný doraz na koncovém dorazu přesně do vzdálenosti 90 cm. Při vysunování lišty koncového dorazu si na pravítku můžete prohlédnout hodnotu vzdálenosti. Nastavte sklopný doraz na koncovém dorazu do vzdálenosti 90 cm až 93 cm. Přečtete si hodnotu vzdálenosti na koncovém dorazu.

Přesné nastavení koncového dorazu je možné provést pomocí vroubkovaného šroubu.

1 dílek na pravítku = 0,2 mm

1 otáčka vroubkovaným šroubem = 2 mm

Jemně přišroubujte šroub (1) k ose tak, aby se páčka dorazu automaticky zablokovala.

## Údržba

- Udržujte povrch stolu čistý od pryskyřice. Pro správné provádění údržby vám doporučujeme, aby jste si od svého dodavatele zakoupili produkt HEK koncentrát pro odstranění pryskyřice, objednávkové číslo 6100 9700.
- Pravidelně kontrolujte pružiny kuličkových ložisek a v případě potřeby proveďte jejich výměnu.

Prodejce:	Typ stroje:
	Sériové číslo: